

Langholtsskóli

Virðing - vellíðan - skapandi skólastarfið

Skýrsla um innra mat veturinn 2025-2026

1. Inngangur	2
Um innra mat skólans	3
2. Langtímaáætlun og áætlun fyrir skólaárið 2025-2026.....	3
3. Nám og kennsla	4
Námsárangur	4
Lesfimi	4
Niðurstöður	5
Matsferill	6
Niðurstöður - lesskilningur.....	6
Niðurstöður - stærðfræði	7
Lesskimun 1. bekkur.....	8
Niðurstöður	9
Lesmál 2. bekkur	10
Niðurstöður	10
4. Viðhorf og líðan nemenda	10
Skólapúlsinn.....	10
Niðurstöður	11
Helstu styrkleikar	12
Helstu áskoranir	13
Samantekt.....	13
Íslenska æskulýðsrannsóknin	14
Niðurstöður	14
5. Gæði kennslu	14
Viðmið um gæði kennslu	14
6. Viðhorf og líðan starfsfólks.....	15
Viðhorfskönnun starfsfólks Reykjavíkurborgar	15
Niðurstöður	16
Fagumhverfiskönnun skóla- og frístundasviðs 2026	16
Niðurstöður	17
Gæðastjórnun	17
7. Inntak og námskrá Langholtsskóla	18

Skólanámskrá	18
8. Viðhorf foreldra	19
Foreldrakönnun.....	19
Niðurstöður	19
9. Umbótaáætlun	20

1. Inngangur

Hér á eftir er fjallað um innra mat Langholtsskóla veturinn 2025-2026. Unnið var eftir langtíma matsáætlun sem nær yfir tímabilið 2025-2030. Áherslur hvers skólaárs eru tilgreindar, á hvaða tímabili og hvernig matið var framkvæmt. Helstu niðurstöður eru reifaðar og lagt er upp með að draga fram þá þætti í skólastarfinu sem ganga vel, sem og þá þætti sem þarfnast skerpingar.

Um innra mat skólans

Markmið með innra mati skóla er að bæta árangur og gæði skólastarfsins en unnið er út frá útgefnum gæðaviðmiðum um skólastarf, Menntastefnu Reykjavíkurborgar og áherslum skólans. Skólinn vinnur eftir fimm ára langtímaáætlun í hvert sinn sem og starfsáætlun fyrir hvert skólaár.

Ný langtímaáætlun tók gildi veturinn 2025-2026 og unnið er eftir henni til ársins 2030. Skipulag vinnu birtist í starfsáætlun hvers skólaárs og lagt er upp með að matsteymi hittist að jafnaði á sex vikna fresti. Allt starfsfólk tekur þátt í innra mati skólans en innra mats teymi leiðir matið, heldur utan um skipulagningu og framkvæmd þess, rýnir í niðurstöður og setur fram umbótaáætlun. Í innra mats teymi skólans eru Sigurlaug Hrund Svavarsdóttir, Sesselja Auður Eyjólfsdóttir, Guðlaug Bjarnadóttir og Guðbjörg Pálsdóttir. Teymið kom saman nokkrum sinnum á hvorri önn og sótti sameiginlega vinnufundi Norðurmiðstöðvar. Stefnt er að því að fjölga í teyminu næsta skólaár.

Um 640 nemendur voru í Langholtsskóla skólaárið 2025-2026, í 1. - 10. bekk. Við skólann er sérdeild, Dalurinn, sem vinnur með einhverfum börnum. Einkunnarorð skólans eru virðing, vellídan og skapandi skólastarf.

2. Langtímaáætlun og áætlun fyrir skólaárið 2025-2026

Í langtíma áætlun fyrir árin 2025-2030 verða eftirfarandi þættir metnir, sjá [hér](#).

Ákveðnir þættir eru metnir á hverju skólaári en þeir eru: Námsárangur nemenda, viðhorf og líðan nemenda, nám og kennsla, gæði kennslu og viðhorf og líðan starfsfólks.

Jafnframt var lagt mat á inntak og námskrá Langholtsskóla og viðhorf foreldra til skólans. [Hér](#) má sjá áætlun fyrir skólaárið 2025-2026.

3. Nám og kennsla

Námsárangur

Með því að rýna kerfisbundið í námsárangur gefst tækifæri til að greina styrkleika og áskoranir í kennsluháttum. Niðurstöður gera starfsfólki kleift að aðlaga kennslu, veita viðeigandi stuðning tímanlega og tryggja að hver nemandi fái tækifæri til að ná fram sínu besta. Árangursríkt innra mat er því forsenda þess að hægt sé að fylgjast með framförum nemenda og grípa inn í þar sem þörf krefur. Til þess að matsvinnan skili tilætluðum árangri og verði virkt tæki til umbóta, þarf hún að byggja á skýrum matsferli og áreiðanlegum mælitækjum sem lögð eru fyrir reglulega. Einn af þeim grunnþáttum sem fylgst er hvað nánast er með til að meta almenna námsfærni er lestrargeta nemenda.

Lesfimi

Lesfimiþróf Miðstöðvar menntunar og skólaþjónustu (MMS) eru stöðluð mælitæki sem notuð eru á landsvísu til að fylgjast með framförum nemenda í lestri og meta leshraða og lesnákvæmni. Tilgangur þrófanna er að veita kennurum og skóla skýra mynd af stöðu nemenda, greina þörf fyrir stuðning og styðja við markvissa kennslu í lestri.

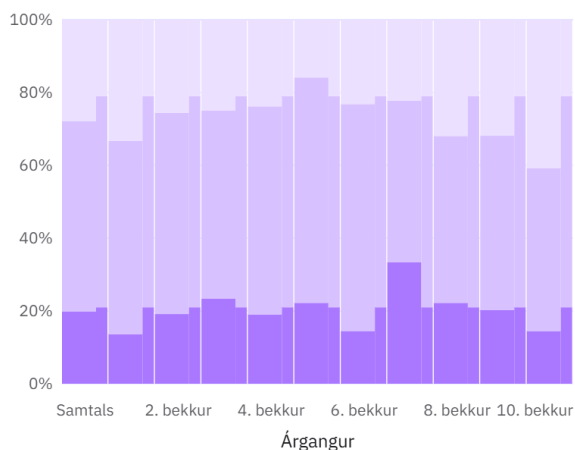
Lesfimiþrófin eru lögð fyrir þrisvar sinnum á skólaárinu: í september, janúar og í maí fyrir nemendur í 1. - 10. bekk. Með reglulegri fyrirlögn er hægt að fylgjast með framvindu nemenda yfir árið og bregðast tímanlega við ef þörf er á. Viðmið skólans eru að nemendur nái árangri sem er á pari við eða yfir landsmeðaltali.

Niðurstöður

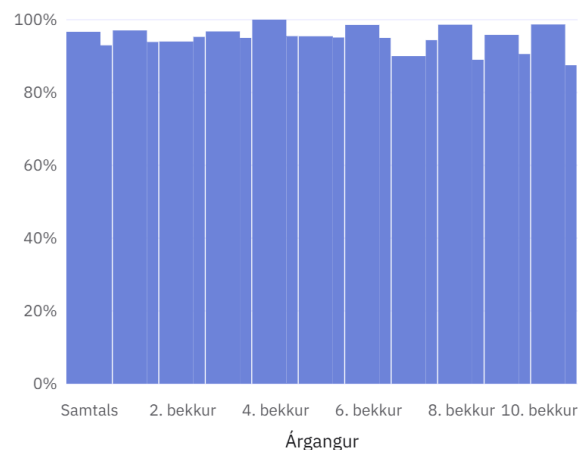
Viðmiðum MMS var lítillega breytt á skólaárinu og því eru niðurstöður frá janúar og maí eingöngu nýttar að þessu sinni. Landsmeðaltal skiptist þannig að nemendur með mælitöluna 1-7 eru 21%, með mælitöluna 8-12 eru 58% og með mælitölu 13-19 eru 21% nemenda.

Hér fyrir neðan sjást hlutföll nemenda á hverju mælitölubili sem og þátttökuhlutfall á lesfímiprófi sem lagt var fyrir í maí 2026. Niðurstöður skólans eru sýnilegar með breiðum línunum en niðurstöður landsins alls með mjóum línunum.

Hlutföll nemenda á mælitölubílum



Þátttökuhlutfall



Hér eru niðurstöður eftir árgöngum.

	Mælitala 1-7 jan/maí %	Mælitala 8-12 jan/maí %	Mælitala 13-19 jan/maí %
1. árgangur	15/14	57/53	28/33
2. árgangur	20/19	57/55	24/26
3. árgangur	18/23	59/52	23/25
4. árgangur	16/19	59/57	25/24
5. árgangur	22/22	56/62	22/16
6. árgangur	12/14	68/62	20/23
7. árgangur	26/33	46/44	28/22
8. árgangur	21/22	49/46	30/32
9. árgangur	18/20	46/48	35/32
10. árgangur	16/14	38/45	46/41

Af töflunni má sjá að allir árgangar nema tveir eru yfir landsmeðaltali, 5. árgangur er rétt undir því og 7. árgangur er með óvenjulega skiptingu, stóran hluta með mælitölu 13-19

og einnig stóran hóp með mælitölu 1-7. Farið er vandlega yfir niðurstöður og hugað að leiðum til að styðja við, bæta getu og viðhalda góðum árangri nemenda.

Matsferill

Matsferill Miðstöðvar menntunar og skólaþjónustu (MMS) er samræmt matstæki á landsvísu sem ætlað er að meta stöðu og framfarir nemenda í lesskilningi og stærðfræði. Tilgangur innleiðingar Matsferils er að veita kennurum og skóla skýrar og áreiðanlegar upplýsingar um hæfni nemenda, styðja við markvissa kennslu og greina snemma þá nemendur sem þurfa frekari stuðning.

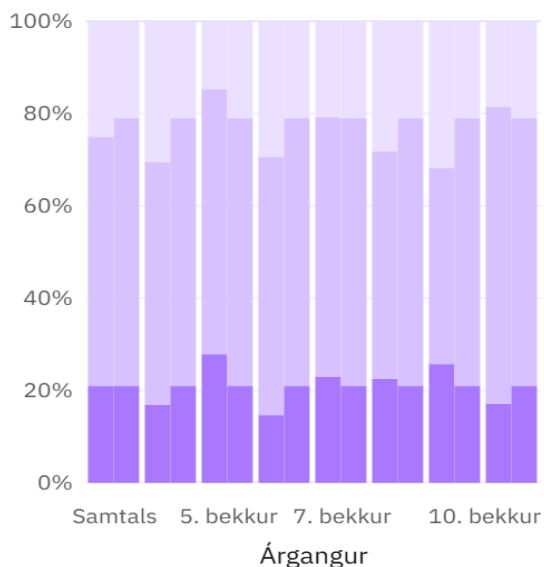
Matsferill var lagður fyrir alla nemendur í 4.-10. bekk, en skylduárgangar eru 4., 6. og 9. bekkur. Með reglulegri fyrirlögn fæst yfirsýn yfir stöðu nemenda og mögulegt er að kennsla taki mið af þörfum hvers og eins. Niðurstöður eru nýttar til að skipuleggja viðeigandi stuðning, þróa kennsluhætti og fylgjast með framförum nemenda yfir tíma.

Niðurstöður - lesskilningur

Landsmeðaltal samkvæmt MMS skiptist þannig að nemendur með mælitöluna 1-7 eru 21%, með mælitöluna 8-12 eru 58% og með mælitölu 13-19 eru 21% nemenda. Hér sjást hlutföll nemenda á hverju mælitölubili sem og þáttökuhlutfall á lesskilningsprófi.

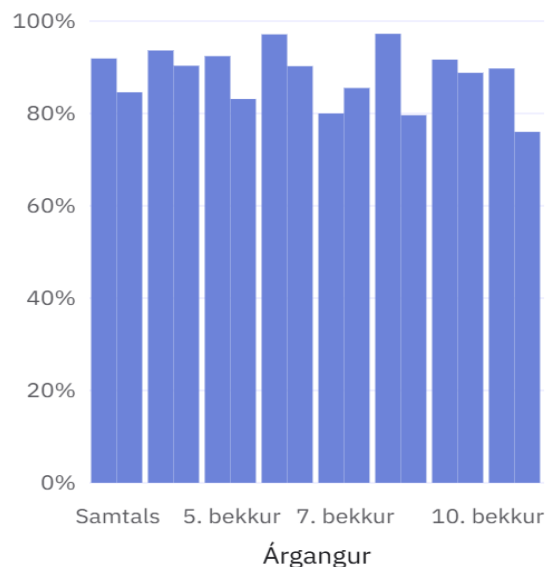
Árgangar Landið

Hlutföll nemenda á mælitölubílum



Árgangar Landið

Þáttökuhlutfall



Hér eru niðurstöður á tölulegu formi eftir árgöngum.

Lesskilningur	Mælitala 1-7 %	Mælitala 8-12 %	Mælitala 13-19 %
4. árgangur	17	53	31
5. árgangur	28	57	15
6. árgangur	15	36	29
7. árgangur	23	56	21
8. árgangur	23	49	28
9. árgangur	26	42	32
10. árgangur	17	64	19

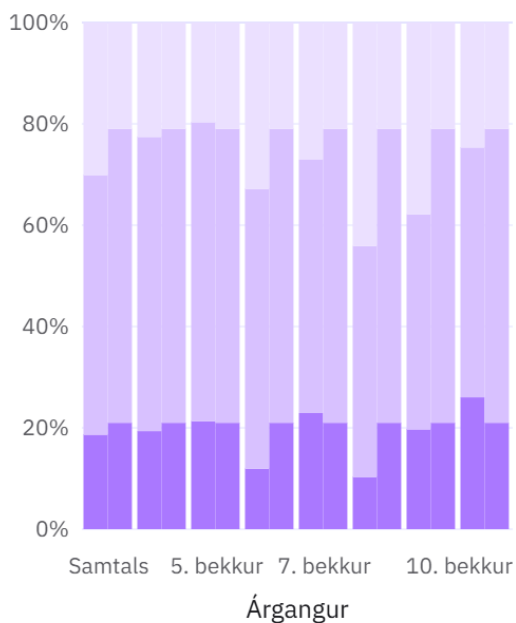
Allir árgangar nema 5. árgangur nær landsmeðaltali og vert er að benda á að 9. árgangur er með ójafna skiptingu samkvæmt landsmeðaltali en þar er stór hópur með mælitölu 1-7 og jafnframt stór hópur með mælitölu 13-19.

Niðurstöður - stærðfræði

Hér sjást hlutföll nemenda á hverju mælitölubili sem og þáttökuhlutfall á stærðfræðiprófi.

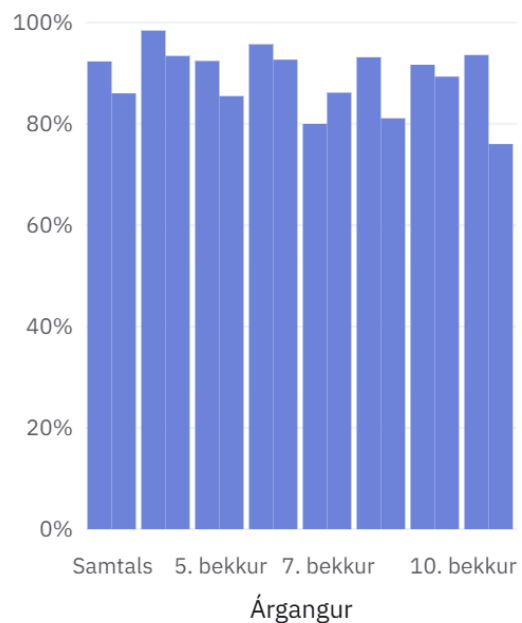
Árgangar Landið

Hlutföll nemenda á mælitölubilum



Árgangar Landið

Þáttökuhlutfall



Hér eru niðurstöður á tölulegu formi eftir árgöngum.

Stærðfræði	Mælitala 1-7 %	Mælitala 8-12 %	Mælitala 13-19 %
4. árgangur	19	58	23
5. árgangur	21	59	20
6. árgangur	12	55	33
7. árgangur	23	50	27
8. árgangur	10	46	44
9. árgangur	20	42	38
10. árgangur	26	49	25

Allir árgangar nema 5. árgangur eru yfir landsmeðaltali í mælitölu 13-19 en sá 5. er á pari. Einnig má nefna má að 7. og 10. bekkur skera sig úr að því leiti að nokkuð stór hópur er í mælitölu 1-7 sem og mælitölu 13-19.

Lesskimun 1. bekkur

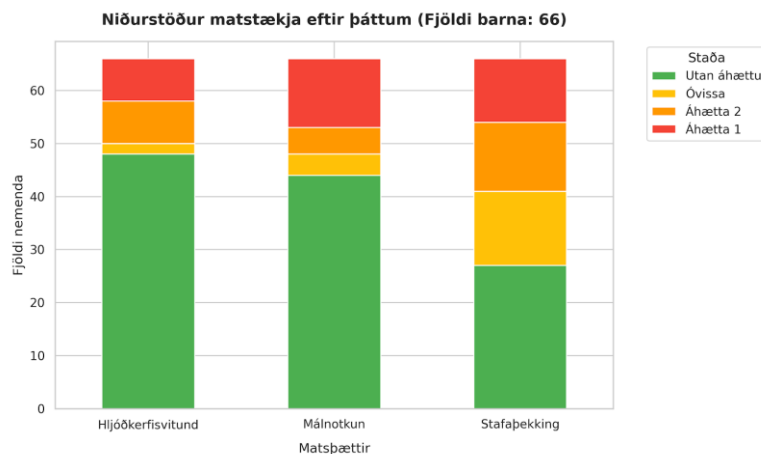
Í grunnskólum Reykjavíkur er stuðst við staðlað lestrarmat frá Miðstöð menntunar og skóláþjónustu (MMS) til að fylgjast með framvindu nemenda í 1. bekk. Meginmarkmið þess að nota staðlaða skimun er að leggja hlutlægt mat á þá grunnfærni sem er undirstaða læsis.

Niðurstöðurnar eru nýttar sem leiðarvísir fyrir kennara og foreldra til að vinna saman að því markmiði að sérhvert barn nái tókum á lestri á sínum forsendum, í samræmi við áherslur um snemmtæka íhlutun.

Niðurstöður

Skimunin var lögð fyrir 66 af 68 nemenendum 1. bekkjar, niðurstöður má sjá í töflu og myndriti hér fyrir neðan.

	Hljóðkerfisvitund	Málnotkun	Stafapekking
Utan áhættu	48	44	27
Óvissa	2	4	14
Áhætta 2	8	5	13
Áhætta 1	8	13	12



Hljóðkerfisvitund er sá þáttur þar sem nemendur standa styrkustum fótum í heildina séð. Alls mældust 72,7% nemenda utan áhættu. Hins vegar þarf að fylgja eftir þeim 24,2% nemenda sem lenda í áhættuhópum 1 og 2 með markvissum æfingum í hljóðkerfisvitund.

Meirihluti hópsins, eða 66,7% nemenda, sýnir fullnægjandi færni og mælist utan áhættu í matsþættinum *málnotkun*. Athygli vekur að fremur stór og afmarkaður hópur, eða 19,7% nemenda, fellur undir áhættu 1. Þessi niðurstaða gefur til kynna að þörf sé á skýrum inngrípum og málörvun fyrir þennan tiltekna hóp til að brúa bilið.

Stafabekking er sá þáttur þar sem hópurinn stendur talsvert veikast og kallar á mesta athygli. Aðeins 40,9% nemenda mælast utan áhættu. Rúmlega fimmtungur hópsins er í óvissu og hlutfall nemenda í áhættuhópum 1 og 2 er 37,9%.

Lesmál 2. bekkur

Lesmál er matstæki sem notað er til að meta undirstöðupætti læsis hjá nemendum í 2. bekk. Prófið beinist að lykilþáttum lestrarnáms, svo sem hljóðkerfisvitund, umskráningu og lesskilningi, og veitir þannig heildstæða mynd af stöðu nemenda í byrjun lestrarnáms.

Tilgangur með fyrirlögn Lesmáls er að greina snemma styrkleika og áskoranir í lestri hjá nemendum og skapa grundvöll fyrir markvissa íhlutun og stuðning. Niðurstöður prófsins nýtast kennurum til að aðlaga kennslu að þörfum hvers og eins og tryggja að nemendur

fái viðeigandi leiðsögn í áframhaldandi lestrarnámi. Með markvissri notkun niðurstaðna er hægt að styðja við árangursríkt lestrarnám og efla grunnfærni nemenda til framtíðar.

Niðurstöður

Niðurstöður eru ekki komnar fyrir veturinn 2025-2026 en eru væntanlegar.

4. Viðhorf og líðan nemenda

Til að meta viðhorf og líðan nemenda er einkum horft til mælitækisins Skólapúlsinn og niðurstaðna Íslenskra æskulýðsrannsóknna.

Skólapúlsinn

Skólapúls er notaður er til að safna reglubundnum upplýsingum um líðan, viðhorf og námsumhverfi nemenda. Markmið Skólapúls er að veita skólasamfélaginu áreiðanleg gögn um stöðu nemenda, þannig að hægt sé að fylgjast með þróun yfir tíma og bregðast markvisst við niðurstöðum með umbótum. Skólapúlsinn nær til þátta eins og líðan, samskipta, áhuga á námi og virkni nemenda.

Skólapúlsinn er lagður fyrir nemendur í 6. - 10. bekk þrisvar sinnum á skólaárinu, úrtak nemenda hverju sinni. Svarhlutfall var 82%.

Niðurstöður

Niðurstaða skólans á hverjum matsþætti er borin saman við samanlagða útkomu allra skóla sem taka þátt. Útkoma allra skóla sem taka þátt er vegin í samræmi við stærð skóla og endurspeglar sú tala því stöðu á landinu í heild. Hátt gildi á kvarða sýnir að viðkomandi þáttur er sterkt einkenni nemenda í skólanum.

Hér eru nokkur myndrit sem greina frá niðurstöðum Skólapúls.

1. Virkni nemenda í skólanum

Matsþættir ↑ ↓	Niðurstaða	N	Breyting	Landið	N	Mismunur
1.1. Ánægja af lestri	4,7	278	0,2	4,3	17.832	0,4*
1.2. Þrautseigja í námi	4,8	283	0,0	4,6	17.991	0,2*
1.3. Áhugi á stærðfræði	5,0	284	0,2	4,7	18.267	0,3*
1.4. Ánægja af náttúrufræði	4,6	283	0,2	4,6	18.248	0,0
1.5. Trú á eigin vinnubrögð í námi	5,1	284	-	4,8	17.944	0,3*
1.6. Trú á eigin námsetu	5,3	284	-0,1	4,9	18.200	0,4*
1.7. Hlutfall nemenda með snjallsíma	86,1%	241 _{/280}	-0,5%	73,3%	12786 _{/17790}	12,8%*
1.8. Símanotkun á skólatíma	0,7 klst.	240	0,1 klst.	0,4 klst.	12.747	0,3 klst.*

2. Líðan og velferð

Matsþættir ↑ ↓	Niðurstaða	N	Breyting	Landið	N	Mismunur
2.1. Sjálfslit	4,4	284	-0,1	4,4	17.895	0,0
2.2. Stjórn á eigin lífi	4,4	284	0,0	4,4	17.816	0,0
2.3. Velliðan	4,6	283	0,0	4,6	18.073	0,0
2.4. Áhyggjur og stress - ástæður	-	83	-	-	-	-
2.5. Einelti	5,4	282	-0,1	5,7	18.039	-0,3*
2.6. Tíðni eineltis	11,7%	33 _{/281}	1,1%	15,8%	2898 _{/17933}	-4,1%*
2.7. Staðir eineltis	-	32	-	-	-	-
2.8. Í mat í skólanum	67,9%	190 _{/280}	-20,5%	75,0%	13628 _{/17968}	-7,1%*
2.9. Oftast góður eða frekar góður matur	32,6%	71 _{/218}	3,7%	45,0%	6848 _{/15220}	-12,4%*
2.10. Borða ekki matinn í skólanum - ástæður	-	62	-	-	-	-
2.11. Ábendingar nemenda um matinn í skólanum	-	128	-	-	-	-

3. Skóla- og bekkjarandi

Matsþættir ↑ ↓	Niðurstaða	N	Breyting	Landið	N	Mismunur
3.1. Samsömun við nemendahópinn	4,8	280	0,0	4,9	17.727	-0,1
3.2. Samband nemenda við kennara	4,9	281	0,2	4,9	17.936	0,0
3.3. Agi í tímum	5,2	281	0,0	4,9	17.914	0,3*
3.4. Virk þátttaka nemenda í tímum	5,0	277	0,2	4,9	17.850	0,1
3.5. Tíðni leiðsagnarmats	4,6	278	-0,2	4,9	17.857	-0,3*

5. Aukaspurning(ar)

Matsþættir ↑ ↓	Niðurstaða	N	Breyting	Landið	N	Mismunur
5.1. Ég veit hvað ég á að læra af verkefnum sem ég er að fást við í skólanum	81,9%	227 _{/277}	-5,4%	83,8%	470 _{/5630}	-1,9%
5.2. Kennarar og starfsfólkið eru góð í að stöðva striðni og einelti	63,5%	174 _{/274}	1,2%	62,5%	3473 _{/5619}	1,0%
5.3. Ég fæ að velja hvernig ég skila verkefnum	59,8%	165 _{/276}	2,1%	51,1%	2821 _{/5606}	8,7%*
5.4. Ég hef aðgang að efnivið, aðstöðu og tækni	83,6%	230 _{/275}	-1,6%	66,4%	3715 _{/5591}	17,2%*
5.5. Ég fæ tækifæri til að vinna að verkefni sem eru metin sem hluti af námi mínu	74,4%	203 _{/273}	-3,1%	68,2%	3784 _{/5557}	6,2%*
5.6. Meðalháttatími á virkum dögum	23:13	185	00:01	23:07	2.965	00:05
5.7. Meðalfótaferðatími á virkum dögum	07:46	185	00:00	07:39	2.970	00:06*
5.8. Meðalsvefn á virkum dögum	08:33	184	-00:01	08:32	2.962	00:00
5.9. Minna en 7 tíma svefn á virkum dögum.	6,5%	12 _{/184}	-0,9%	7,4%	225 _{/2962}	-0,9%
5.10. Mjög oft eða oft erfitt með að sofna.	22,5%	42 _{/187}	4,2%	25,5%	776 _{/3039}	-3,0%
5.11. Mjög oft eða oft erfitt með að vakna.	44,6%	83 _{/186}	4,5%	43,7%	1331 _{/3023}	0,9%
5.12. Mjög oft eða oft fundið fyrir þreytu yfir daginn.	33,2%	62 _{/187}	3,3%	36,5%	1116 _{/3036}	-3,3%

Helstu styrkleikar

Samkvæmt niðurstöðum má sjá að skólinn stendur sterkar en landsmeðaltal á nokkrum lykilsviðum sem snúa að námi, aðstöðu og öryggi.

Nemendur sýna marktækt meiri ánægju af lestriog áhuga á stærðfræði en á landsvísu. Einnig er trú þeirra á eigin námsgetu og vinnubrögð meiri en gengur og gerist. Þá mælist vinnufriður og agi í kennslustundum betri í Langholtsskóla en á landsvísu.

Nemendur Langholtsskóla telja sig hafa betra aðgengi að efnivið og tækni en jafnaldrar þeirra á landinu og þeir telja sig einnig hafa meira frelsi til að velja hvernig þeir skila verkefnum.

Tíðni eineltis í skólanum er marktækt lægri en landsmeðaltalið sem túlka má sem vísbendingu um að nemendur finna sig félagslega örugga í skólanum.

Helstu áskoranir

Niðurstöðurnar sýna skýr teikn um að bæta þurfi þætti sem snúa að næringu, námi og kennslu og símanotkun.

Færri nemendur Langholtsskóla nýta sér skólamatinn en jafnaldrar þeirra á landinu. Þá telur aðeins ríflega þriðjungur nemenda matinn góðan sem er 12,4 prósentustigum undir landsmeðaltali.

Snjallsímaeign nemenda Langholtsskóla er meiri en á landsvísu og nemendur skólans nota símann sinn tæplega tvöfalt meira en jafnaldrar þeirra á skólatíma.

Tíðni leiðsagnarmats er lægri en á landsvísu og hefur farið lækkandi frá síðustu mælingu. Færri nemendur skólans nú en áður telja sig vita námsleg markmið með þeim verkefnum sem fyrir þá eru lögð. Líklegt má telja að þetta tvennt haldist í hendur.

Almenn vellíðan, sjálfsálit og stjórn á eigin lífi eru í jafnvægi og standa í stað miðað við fyrra ár. Svefntími nemenda Langholtsskóla er nánast sá sami og á landsvísu, en örlítið hærra hlutfall nemenda skólans á erfitt með að vakna.

Samantekt

Skólinn býr yfir sterkum námslegum grunni og góðum bekkjaranda, en þarf að huga sérstaklega að gæðum skólamatarins og stefnu varðandi símanotkun á skólatíma. Þá þarf að huga að aukinni leiðsögn við nemendur svo þeir séu meðvitaðir um tilgang námsins og hvað þeir eiga að læra af þeim verkefnum sem fyrir þá eru lögð.

Íslenska æskulýðsrannsóknin

Íslenska æskulýðsrannsóknin (ÍÆ) er umfangsmikil og kerfisbundin gagnasöfnun á vegum Mennta- og barnamálaráðuneytis. Markmiðið er að safna gögnum um velferð og viðhorf barna og ungs fólks og gera niðurstöður aðgengilegar til að styðja við stefnumótun. Nemendur svara spurningalista sem er staðlaður eftir aldri og spurt er um ýmsa þætti sem snúa að þeirra eigin velferð, sýn á eigin skólagöngu, félagstengsl, íþróttar og tómstundaiðkun, eigið heilbrigði og félags- og efnahagslega stöðu. Í eldri bekkjum er jafnframt spurt um þætti sem snúa að áhættu hegðun og ofbeldi.

Niðurstöður

Niðurstöður eru ekki komnar fyrir veturinn 2025-2026 en eru væntanlegar.

5. Gæði kennslu

Viðmið um gæði kennslu

Á skólaárinu var ráðist í þróunarvinnu með það markmið að sammælast um hvað einkenni gæðakennslustund við skólann. Markmiðið var að búa til sameiginlegan skilning á gæðakennslu og skipulagi sem stuðlar að hámarksárangri og vellíðan nemenda. Vinnan var ferli sem byggði á virkri þátttöku alls kennarahópsins og skiptist í eftirfarandi stig:

1. Kennarar greindu og ræddu í hópum lykilþætti góðrar kennslu út frá eigin reynslu.
2. Niðurstöður úr öllum hópum voru dregnar saman í eina heildarmynd þar sem leitað var samnefnara.
3. Drögin voru kynnt og borin undir kennarahópin að nýju. Þar gafst tækifæri til rýni, lagfæringa og fínstillingar.
4. Að ferlinu loknu lá fyrir formlegur rammi skólans um gæðakennslustundir.

Ramminn verður nýttur í skólastarfinu með eftirfarandi hætti:

Kennarar nota viðmiðin til að fylgjast með kennslu hver hjá öðrum, veita faglega endurgjöf og læra hver af öðrum. Viðmiðin geta jafnframt aðstoðað kennara til að ígrunda eigið starf, meta styrkleika sína og setja sér markmið. Viðmiðin gera skólanum kleift að leita eftir mati nemenda á kennslu á markvissari hátt, þar sem spurningar taka mið af þeim þáttum sem skólinn hefur skilgreint sem gæði. Stjórnendur geta nýtt rammann við stofuinnlit og starfsþróunarsamtöl til að styðja við faglega þróun og tryggja samræmi í kennslu innan skólans.

[Hér](#) má sjá drög að rammanum sem byggir á sameiginlegri vinnu kennara og stjórnenda skólans. Lagt er upp með að ramminn verði lagður til grundvallar mati náms- og kennslu í innra mati næsta skólaárs.

6. Viðhorf og líðan starfsfólks

Viðhorfskönnun starfsfólks Reykjavíkurborgar

Viðhorfskönnun starfsfólks Reykjavíkurborgar er lögð árlega fyrir alla starfsmenn. Meginmarkmið könnunarinnar er að mæla starfsumhverfi á hlutlægan hátt og búa til grundvöll fyrir umbætur. Sjónum er beint að líðan, starfsgleði og samskiptum á vinnustað auk stjórnunarháttá, upplýsingamiðlun og stuðningi yfirmanna. Þá er horft til álags, sveigjanleika í starfi og jafnvægis vinnu og einkalífs. Ennfremur er viðhorfskönnuninni ætlað að varpa ljósi á það hvaða þættir valda því að starfsfólk er stolt af störfum sínum og vinnustaðnum.

Könnunin nær yfir nokkra lykilflokka sem gefa heildarmynd af stöðu stofnunarinnar:

1. Traust til stjórnenda og skýrleiki í hlutverkum.
2. Endurgjöf, viðurkenning og félagslegur stuðningur.
3. Starfsöryggi, búnaður og vinnuumhverfi.
4. Heildarviðhorf til starfsins og vilji til að mæla með vinnustaðnum.

Kvarðinn sem miðað er við þegar niðurstöður eru skoðaðar er eftirfarandi:

4,5 – 5,0	Mjög góð einkunn
3,5 – 4,4	Frekar góð einkunn
2,5 – 3,4	Hvorki góð eða slæm einkunn
1,5 – 2,4	Frekar slæm einkunn
1,0 – 1,4	Mjög slæm einkunn

Markmið skólans er að vera á pari eða fyrir ofan aðra sambærilega starfsstaði borgarinnar. Þátttaka starfsmanna í viðhorfskönnuninni hefur verið dræm undanfarin ár og horft var til þess markmiðs að fá 80% svörun starfsmanna á þessu skólaári. Tæplega 70% starfsmanna skólans svöruðu könnuninni nú.

Niðurstöður

Heildarmat skólans í könnuninni er 3,98 sem endurspeglar almenna ánægju og sterka stöðu á flestum þáttum. Niðurstöðurnar gefa til kynna að starfsfólk skólans telur helsta styrk Langholtsskóla liggja í mannlega þættinum, vinnugleði og samskiptum.

Starfsandi er góður og starfsfólk upplifir góða liðsheild. Meirihluti starfsfólks er stolt af því að starfa við skólann og það er ánægt með starfið í skólanum. Almenn ánægja er með stjórnunarlega þætti þótt niðurstaða á sumum þáttum hafi farið lítillega niður frá fyrra ári.

Starfsmenn telja að mikil virðing fyrir fjölbreytileika ríki í Langholtsskóla og að jafnrétti sé í hávegum haft á vinnustaðnum.

Niðurstöður gefa til kynna áskoranir sem lúta að vinnuumhverfi og aðstæðum í skólanum líkt og á fyrri árum. Starfsfólk metur loftgæði afar slæm og einnig er óánægja með kaffiaðstöðu. Óánægja með vinnuskilyrði eykst frá fyrra ári sem má túlka sem ákall um umbætur.

Fagumhverfiskönnun skóla- og frístundasviðs 2026

Fagumhverfiskönnun SFS var gerð í mars 2026. Markmið hennar var að styðja við starfsstaði og greina hvernig faglegt starfsumhverfi, hlutverk og starfsþróun nýtist. Einnig að fylgjast með innleiðingu menntastefnu og tryggja að stuðningur og úrræði taki mið af þörfum starfsfólks. Svarhlutfall í grunnskólum var um 30% í heild en í Langholtsskóla um 15%.

Niðurstöður

Niðurstöður gefa til kynna að starfsfólk Langholtsskóla telur sig síður hafa *hæfni* til að sinna ákveðnum þáttum starfsins en starfsfólk í öðrum grunnskólum í Reykjavík á öllum sviðum nema tveimur; *að þroska sköpunargáfu og lausnarleit barna og að styðja við og leysa deilur í barnahópnum*.

Þegar spurt er um mat starfsfólks á *undirbúningi* sínum til að sinna ýmsum þáttum starfsins kemur fram að starfsfólk skólans telur sig vel undirbúið í samanburði við aðra. Það telur sig þó ver undirbúið til að takast á við þætti er lúta að vinnu með nemendum í minnihlutahópum.

Minnihluti starfsfólks skólans veit hver tengiliður farsældar er í skólanum og þekkir síður þá fyrsta stigs farsældarþjónustu sem í boði er í skólanum en starfsmenn annarra grunnskóla.

Starfsfólk Langholtsskóla metur þörf sína meiri fyrir starfsþróun á nokkrum sviðum meiri en annað starfsfólk grunnskóla í Reykjavík, eins og varðandi notkun stafrænnar tækni og kennslu nemenda með sérþarfir. Sérstaklega telur starfsfólk að þörf sé á starfsþróun á sviði kennslu og vinnu með nemendum með ólíkan menningarbakgrunn en metur hæfni sína um leið meiri á sviðinu en aðrir starfsmenn grunnskóla í Reykjavík.

Niðurstöðurnar gefa vísbendingar um að skoða þurfi nánar hvers vegna starfsfólk skólans hefur minni trú á hæfni sinni til ákveðinna þátta starfsins en gerist og gengur. Þá gefa niðurstöðurnar vísbendingar um þörf fyrir starfsþróun. Ennfremur má bæta upplýsingagjöf á starfi skólans er lýtur að löggjöf um farsæld barna.

Áríðandi er að túlka niðurstöður og samanburð við niðurstöður úr öðrum grunnskólum af varfærni vegna lágs svarshlutfalls.

Gæðastjórnun

Til að tryggja árangursríkt skólastarf og eftirsóknarvert starfsumhverfi var ráðist í samvinnuverkefni með öllu starfsfólki. Markmiðið var að skilgreina og rýna í hvað einkennir góða stjórnun. Vinnan var skipulögð með það í huga að allt starfsfólk gæti komið sínum hugmyndum á framfæri.

1. Starfsfólk vann saman í hópum þar sem rýnt var í helstu gæðapætti stjórnunar.
2. Niðurstöður úr hópvinnunni voru teknar saman og unnar í eina heildstæða samantekt. Þar komu fram skýrar línur um væntingar starfsfólks og hvaða þættir vege þyngst í daglegu samstarfi við stjórnendur.
3. Niðurstöðurnar voru kynntar að nýju fyrir öllu starfsfólki. Þetta var mikilvægt til að tryggja að allir könnuðust við sín sjónarmið í lokaniðurstöðunni.

Þessi vinna var ekki einungis lýsandi heldur er hún virkt verkfæri til umbóta. Með því að allt starfsfólk vinni saman að mótun stjórnunarviðmiða skólans er stefnt að því að byggja upp enn sterkari vinnustaðamenningu.

Stjórnendur nýttu vinnunna strax frá upphafi til framþróunar og gátu komið til móts við ýmiss atriði fljótt. Þar má nefna; upplýsingaflæði, verkaskiptingu, auglýsa fasta

fundartíma stjórnenda og sýnileika stjórnenda. Niðurstöðurnar verða nýttar áfram í skipulagningu næsta skólaárs og lagt upp með að bæta og koma til móts við þau atriði sem betur mættu fara.

7. Inntak og námskrá Langholtsskóla

Skólanámskrá

Vinna við endurskoðun skólanámskrár fór fram yfir veturinn í framhaldi af vinnu sem fór fram á vordögum 2025. Sameiginlegir vinnufundir kennara, teyma og stjórnenda þar sem rýnt var í hvaða breytingar þyrfti að gera á skólanámskrá Langholtsskóla í samræmi við breytingar á Aðalnámskrá grunnskóla. Aðlaga þyrfti sérstaklega lokamat við útskrift úr 10. bekk. Áfram verður unnið að skólanámskránni næsta skólaár og unnið sérstaklega að samfellu námsgreina og námsmats á milli árganga og stiga.

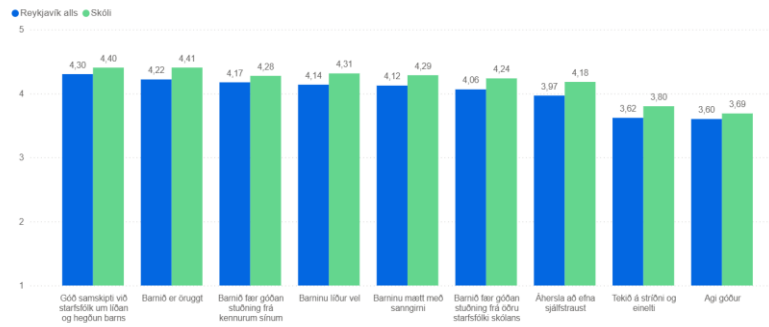
8. Viðhorf foreldra

Foreldrakönnun

Foreldrakönnun er lögð fyrir alla foreldra grunnskólabarna í Reykjavík annað hvert ár og er mikilvægur þáttur í mati á skólstarfi. Markmið hennar er að afla upplýsinga um viðhorf foreldra til skólstarfsins, samskipta við skólann, líðan barna þeirra og gæði kennslu og þjónustu. Tilgangur könnunarinnar er að gefa foreldrum tækifæri til að koma sjónarmiðum sínum á framfæri og taka þátt í þróun skólstarfs. Niðurstöðurnar veita innsýn í styrkleika og áskoranir og nýtast til umbóta á sviði samstarfs heimila og skóla, starfshátta og líðan og námsárangri nemenda. Könnunin var lögð fyrir í mars 2026 og var svarhlutfall um 72%.

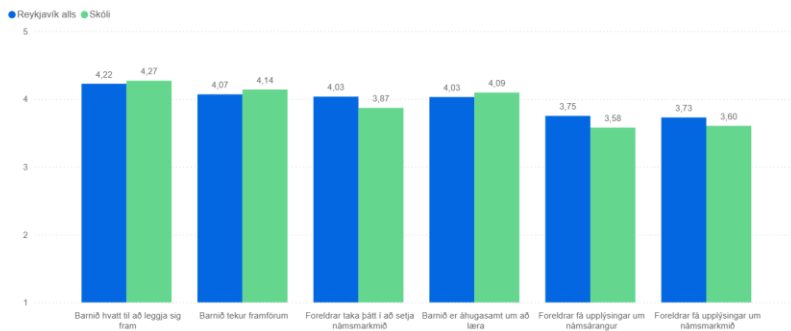
Niðurstöður

Hér má sjá myndrit með helstu niðurstöðum úr foreldrakönnun vetrarins, meðaltöl fyrir Langholtsskóla í samanburði við aðra grunnskóla í Reykjavík varðandi *líðan* í skólanum.



Niðurstöðurnar gefa til kynna að foreldrar telja líðan barna sinna almennt góða og betri gerist og gengur í Reykjavík á öllum þáttum.

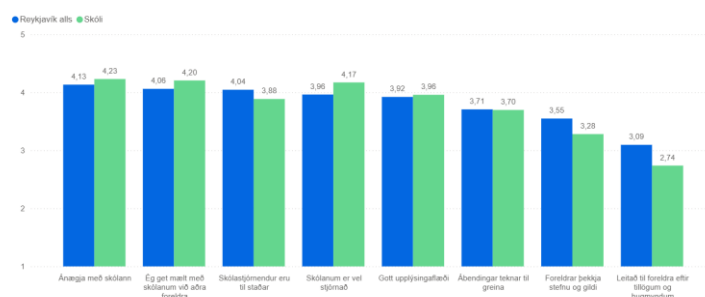
Ef horft er til niðurstaðna varðandi *nám og kennslu* má sjá að þrír þættir eru fyrir neðan meðaltali í Reykjavík en þrír fyrir ofan. Sjá nánar á myndinni:



Niðurstöðurnar gefa

vísbendingar um að foreldrar í skólanum hafi ekki nægileg tækifæri til að að koma að markmiðssetningu í námi barna sinna og að upplýsingaflæði frá skólanum varðandi nám og kennslu sé ábótavant.

Hér má sjá niðurstöður fyrir *stjórnun* skólans:



Almenn ánægja virðist ríkja með skólann, stjórnun, upplýsingaflæði og foreldrar telja sig geta mælt með skólanum við aðra foreldra. Stjórnendur eru síður til staðar en

stjórnendur annarra grunnskóla að mati foreldra, foreldrar Langholtsskóla þekkja síður stefnu og gildi skólans og minna er leitað til foreldra eftir tillögum og hugmyndum varðandi skólastarfið.

Niðurstöður foreldrakönnunar gefa til kynna ánægju með margt er lýtur að líðan barna, námi og kennslu og stjórnun skólans. Mat foreldra á líðan barna sinna eru að stórum hluta í samræmi við niðurstöður kannana meðal starfsfólks og nemenda. Þar má nefna þætti eins og aga, góð samskipti um líðan, hegðun og félagslegt öryggi og stuðning við börn. Niðurstöður gefa til kynna að þörf sé á að foreldrar fái aukin tækifæri til þátttöku á sviði náms og kennslu, að upplýsingaflæði á því sviði þurfi að bæta og að oftast mætti leita eftir tillögum og hugmyndum foreldra í skólastarfinu. Þá er þörf fyrir aukinn sýnileika stjórnenda og kynningu á stefnu og gildum skólans.

9. Umbótaáætlun

Umbótaáætlun er lykilþáttur í framhaldi af innra mati í grunnskóla og gegnir mikilvægu hlutverki í að tryggja að niðurstöður matsins leiði til raunverulegra umbóta í skólastarfi. Tilgangur umbótaáætlunar er að nýta niðurstöður innra mats á markvissan hátt, greina styrkleika og áskoranir og bregðast við þeim með skipulögðum hætti. Markmið umbótaáætlunar er að stuðla að stöðugri þróun og auknum gæðum í skólastarfi. Með reglulegri eftirfylgni og endurmati er hægt að fylgjast með árangri aðgerða, gera viðeigandi breytingar og tryggja að umbótastarf skili raunverulegum ávinningi fyrir nemendur, starfsfólk og skólasamfélagið í heild. Umbótaáætlun er í vinnslu og verður birt í upphafi næsta skólaárs en hún er unnin í samvinnu stjórnenda og alls starfsfólks skólans.