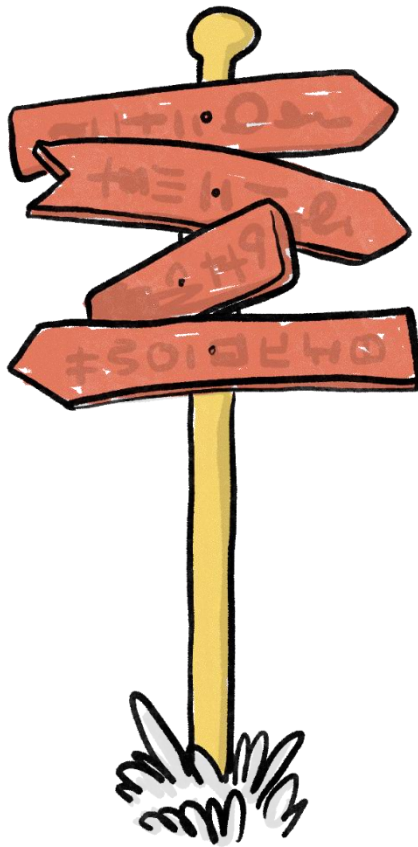


Vinnulag Langholtsskóla ef grunur vaknar um samskiptavanda eða einelti



Byggt á verklagi fagraðs eineltismála í grunn- og framhaldsskólum sem gefið var út af
Menntamálastofnun 2024

Um samskiptavanda og einelti

Samskiptavandi birtist á margvíslegan hátt, er misalvarlegur og stundum er erfitt að ákveða hvort um einelti sé að ræða eða ekki. Oft geta börn sjálf leyst úr málum og þurfa að fá tækifæri til þess svo samskiptafærni þeirra aukist. Hluti af mikilvægum þroska barna verður í samskiptum við aðra en þau eru misfær í að lesa í félagslegar aðstæður. Stundum verður til neikvætt mynstur í samskiptum sem hefur neikvæð áhrif á líðan og þá er þörf á aðstoð og stuðningi fullorðinna. Einelti er alvarlegasta stig samskiptavanda þar sem síendurtekin hegðun er til þess fallin að valda vanlíðan þess sem fyrir henni verður og jafnvel útskúfa viðkomandi úr samfélagi jafningja.

Þegar upp kemur samskiptavandi er mikilvægt að finna farsælar leiðir til að bregðast við fremur en að einblína á það hversu alvarlegur vandinn er eða hvort um einelti sé að ræða. Skoða þarf umhverfi barna í heild, veita öllum tækifæri til að taka ábyrgð á eigin hegðun og veita þann stuðning sem á þarf að halda.

Skilgreining á einelti

Einelti er síendurtekin hegðun sem almennt er til þess fallin að valda vanlíðan hjá þeim sem fyrir henni verður, svo sem að gera lítið úr, móðga, særa, hunsa eða ógna viðkomandi eða valda honum ótta. Skoðanaágreiningur eða ágreiningur vegna ólíkra hagsmuna fellur ekki hér undir.

Skilgreining á neteinelti

Neteinelti er neikvætt áreiti af ásettu ráði af höndum eins aðila eða hóps fólks gagnvart öðrum einstaklingi á rafrænu formi. Um er að ræða áreiti sem getur falið í sér valdaójafnvægi og misbeitingu á valdi í gegnum hvers konar upplýsinga- og samskiptatækni. Neteinelti finnst á meðal allra aldurshópa, kynja og hópa fólks. Birtingarmyndir neteineltis eru margar og það getur farið fram hvar og hvenær sem er á netinu, oft á samfélagsmiðlum.

Í Langholtsskóla er lögð rækt við jákvæðan skólabrag og áhersla er á góð samskipti og forvarnir til að minnka líkur á því að alvarlegur samskiptavandi eða einelti komi upp. Hér má sjá dæmi um það sem lögð er áhersla á til að viðhalda jákvæðum skólabrag og góðum samskiptum:

- Félagsfærniþjálfun einstaklinga og/eða hópa
- Námskeið um samskipti í ákveðnum árgöngum
- Reglulegir fundir um skólabrag og samskipti
- Sjálfsefning
- Vinaliðar
- Tengslakannanir
- Bekkjarfundir
- Árgangafundir
- Hópefli í bekk, hópi, árgangi
- Öflug náms- og starfsráðgjöf
- Fræðsla fyrir nemendur, starfsfólk og/eða foreldra
- Rýnt í niðurstöður kannana eins og Skólapúlsinn og Íslenskar æskulýðsrannsóknir



Ef upp kemur grunur um samskiptavanda eða einelti er alltaf brugðist við. Hér að neðan má sjá dæmi um það sem gert er í Langholtsskóla til viðbótar við forvarnir:

- Einstaklingsviðtöl við þolendur og gerendur
- Fundir með forsjáraðilum málsaðila
- Rýnihópaviðtöl
- Aukið eftirlit í kennslustofum og á opnum svæðum
- Samvinna við félagsmiðstöð og frístundaheimili
- Mál rædd í lausnateymi og/eða nemendaverndarráði
- Einstaklingsviðtöl við náms- og starfsráðgjafa
- Einstaklingsviðtöl við starfsfólk úr skóla- og frístundapjónustu
- Samvinna við aðila í íþrótt- og tómsundastarfi
- Einstaklingsviðtöl við skólahjúkrunarfræðing
- Markviss eftirfylgd



Lögð er áhersla á að vinna mál innan skóla og með forsjáraðilum og leita allra leiða til að leysa mál í nærsamfélaginu. Ef ekki næst árangur er hægt að leita aðstoðar hjá skóla- og frístundapjónustu eða sérfræðinga utan skóla.

Áætlun um viðbrögð við samskiptavanda og einelti

Viðbrögð við samskiptavanda eða einelti eru aðlöguð hverju máli en í grunninn er stuðst við eftirfarandi vinnuferli:

1. Tilkynning berst eða grunur vaknar. Samband er haft við forsjáraðila þolanda og upplýsinga leitað hjá starfsfólki skóla.
2. Umsjónarkennari, eða annar aðili sem viðkomandi treystir, tekur fyrsta viðtal við málsaðila. Samband er haft við forsjáraðila allra sem koma að máli.
3. Umsjónarkennari metur alvarleika máls í samtarfi við annað starfsfólk sem að málinu kemur.
4. Tímasett aðgerðaáætlun er sett upp. Forsjáraðilar þeirra sem að málinu koma eru upplýstir um aðgerðaáætlun.
5. Unnið samkvæmt aðgerðaráætlun.
6. Stöðumat miðað við tímasetningu í aðgerðaráætlun. Forsjáraðilar málsaðila eru upplýstir um stöðu máls.
7. Ef einelti hættir ekki er málið endurupptekið ásamt stjórnendateymi og/eða, eineltisteymi með óskum um aðkomu skólaþjónustu.
8. Eftirfylgni¹. Sérstakur ábyrgðarmaður er settur með eftirfylgni. Eftirfylgni er að minnsta kosti þrisvar sinnum og varir að lágmarki í tvo mánuði eftir að hún hefst. Forsjáraðilar upplýstir um stöðu máls eftir þörfum.
9. Máli er formlega lokað þegar eftirfylgni hefur átt sér stað að minnsta kosti þrisvar sinnum án athugasemda.

Í ferlinu er gert ráð fyrir góðu samstarfi við forsjáraðila og aðkomu þeirra að vinnu á öllum stigum ferlisins eftir því sem við á.



¹ Tímalengd eftirfylgni er misjöfn eftir eðli mála.

Hlutverk aðila í vinnslu í samskiptavanda og eineltismálum

Hlutverk umsjónarkennara í vinnu gegn einelti:

- Sjá til þess að hópurinn setji sér reglur gegn einelti að hausti
- Halda reglulega bekkjarfundi með eftirfarandi að markmiði:
 - Efla samstöðu og samkennd
 - Vinna gegn félagslegri einangrun
 - Auka ábyrgð nemenda á eigin hegðun
- Umsjónarkennari, eða annar aðili sem nemandi treystir, tekur fyrsta viðtal við þolanda í samráði við eineltisteymi.
- Umsjónarkennari, eða annar aðili sem nemandi treystir, tekur fyrsta viðtal við geranda í samráði við eineltisteymi.
- Upplýsir forsjáraðila þolanda og gerenda um gang mála
- Vinnur með eineltisteymi ef málið leysist ekki eftir fyrsta viðtal



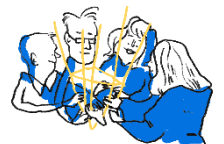
Hlutverk eineltisteymis:

- Bregðast við tilkynningum um einelti
- Styðja umsjónarkennara í vinnu gegn einelti og samskiptavanda í hópum
- Tryggja að tengslakannanir, eineltiskannanir eða könnun um líðan sé lögð fyrir nemendum
- Kynna niðurstöður kannana fyrir starfsfólki, nemendum og forsjáraðilum
- Yfirfara eineltisáætlun skólans reglulega og sjá til þess að upplýsingar séu uppfærðar
- Skipuleggja og stjórna vinnudegi gegn einelti sem haldinn er árlega
- Útbúa og viðhalda hugmyndabanka með verkefnum sem styðja við vinnu gegn einelti og samskiptavanda



Hlutverk forsjáraðila:

- Hafa samband við umsjónarkennara ef grunur vaknar um einelti eða samskiptavanda
- Vera vakandi yfir líðan, frammistöðu og félagslegri stöðu barna sinna
- Ræða opinskátt við barn um einelti og samskiptavanda og hlusta ef barn kvartar
- Gera sér grein fyrir að barn getur lent í uppákomum eða ósætti við vini án þess að um einelti sé að ræða
- Hafa í huga að mikilvægt er að þjálfra börn í að vinna úr samskiptavanda og ágreiningi svo samskiptahæfni þroskast
- Hafa í huga að meðferð og úrlausn eineltismála og samskiptavanda getur verið tímafrek og að samstarf um farsæla lausn sé mikilvægt



EINELTISHRINGUR

Langholtsskóla



GERANDI

Á sjálfur frumkvæði og leggur þolanda í einelti



MEÐHLAUPARI

Tekur þátt í eineltinu



STUÐNINGSADILI

Styður eineltið og hvetur geranda áfram



ÞOLANDI

Verður fyrir einelti og á erfitt með að verja sig



HLUTLAUS ÁHORFANDI

Horfir á eineltið og skiptir sér ekki af



VERNDARI

Er á móti eineltinu og hjálpar þolanda



HUGSANLEGUR VERNDARI

Er á móti eineltinu, vill hjálpa en gerir það ekki



Hver vilt þú vera?